

Mit der neuen Version ReorgCubus erhalten Sie ein Tool zur Migration von Berichten aus älteren CUBUS-Versionen.

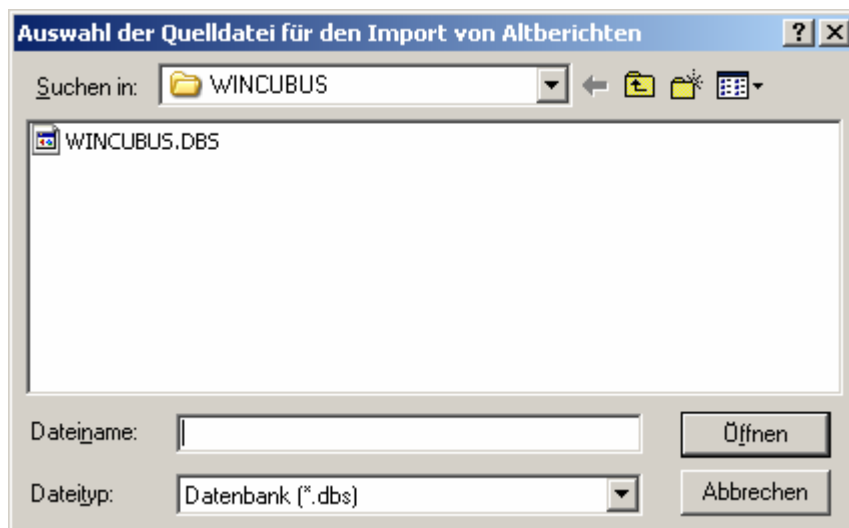
Der Umgang mit diesem Tool wird hier kurz beschrieben.

Anschließend finden Sie hier unter der Überschrift „Migrieren bei Medienbruch“ noch eine Beschreibung der Variante des Migrierens von älteren Berichten, die sich auf einem separaten Rechner befinden.

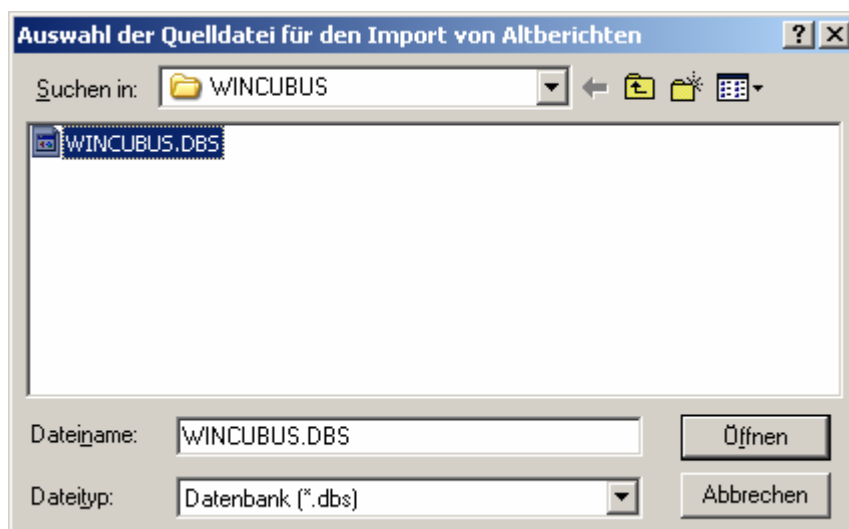
### CubusMigrator

Sie können hiermit Arztberichte aus CUBUS-Anwendungen ab Version 3.2 in das neue System übernehmen.

Das Programm „**CubusMigrator.exe**“, unterstützt Sie weitgehend. Nach dem Aufruf geben Sie bitte die Datenbank an, die die alten Berichte enthält. Es wird bereits eine Datenbank vorgeschlagen.



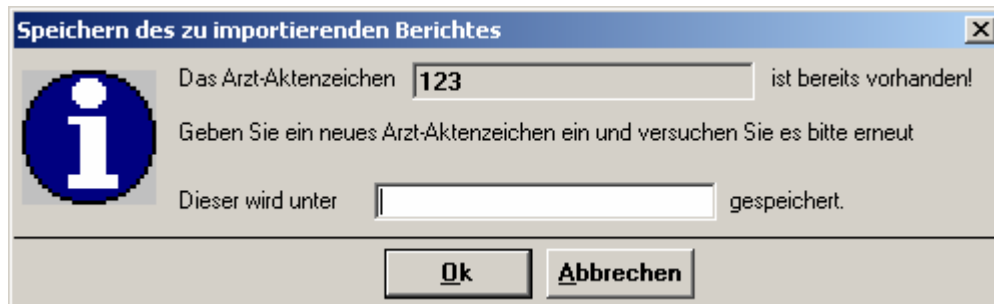
Sie können hier die gewünschte Datenbank auswählen und mit dem Button „**Öffnen**“ bestätigen.



Nun übernimmt das Tool die Übertragung der Berichte in die neue Datenbank.

Nicht übernommen werden können die Skizzen, weil sie in der neuen Datenbank in einer anderen Form gespeichert werden als in der alten. Außerdem bleibt das Feld für das Versicherungsunternehmen (VU) leer, falls das im Bericht angegebene VU nicht in der neuen Datenbank vorhanden ist.

Sollte das Aktenzeichen eines zu importierenden Berichts in der neuen Datenbank bereits vergeben sein, so werden Sie um die Vergabe eines anderen Aktenzeichens gebeten:



## Migrieren bei Medienbruch

Für den Fall, dass sich Ihre alte CUBUS-Anwendung mit den zu migrierenden Daten auf einem separaten Rechner befindet, bieten wir Ihnen zwei Einzeltools zur Migration an: „**CubusImport.exe**“ und „**CubusExport.exe**“.

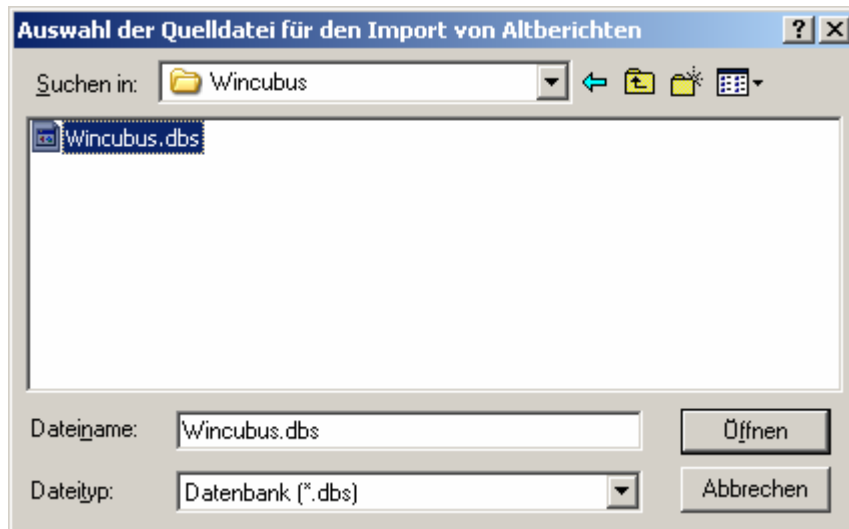
Das Verfahren der Migration wird aufgeteilt in den Export der alten Daten (wird auf dem alten Rechner durchgeführt) und den Import dieser Daten auf dem neuen Rechner.

Bitte kopieren Sie die ausführbare Datei „**CubusExport.exe**“ in das Verzeichnis „..\Prog“ Ihrer alten Cubus-Anwendung, also z.B. in **C:\Programme\WinCubus\Prog**.

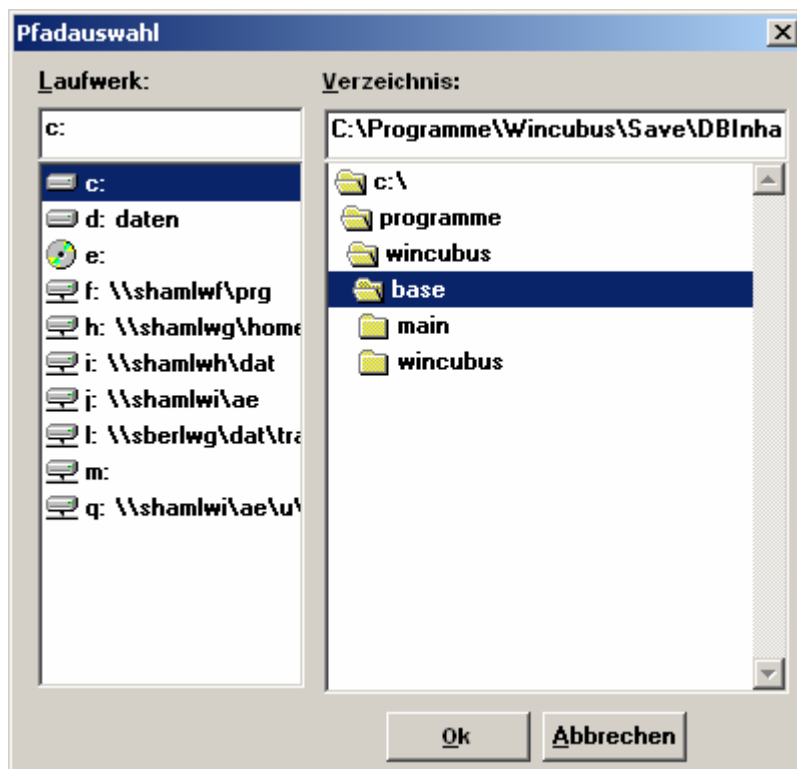
Hier starten Sie bitte das Programm „**CubusExport.exe**“. Dann wird ein Fenster zur Auswahl der zu exportierenden Datenbank angezeigt:



Bitte wählen Sie die Datenbank der zu migrierenden Berichte aus und bestätigen Sie die Auswahl mit „**Öffnen**“.



Sie erhalten dann einen Vorschlag für den Pfad und Verzeichnisnamen der für den späteren Import vorbereiteten Daten.



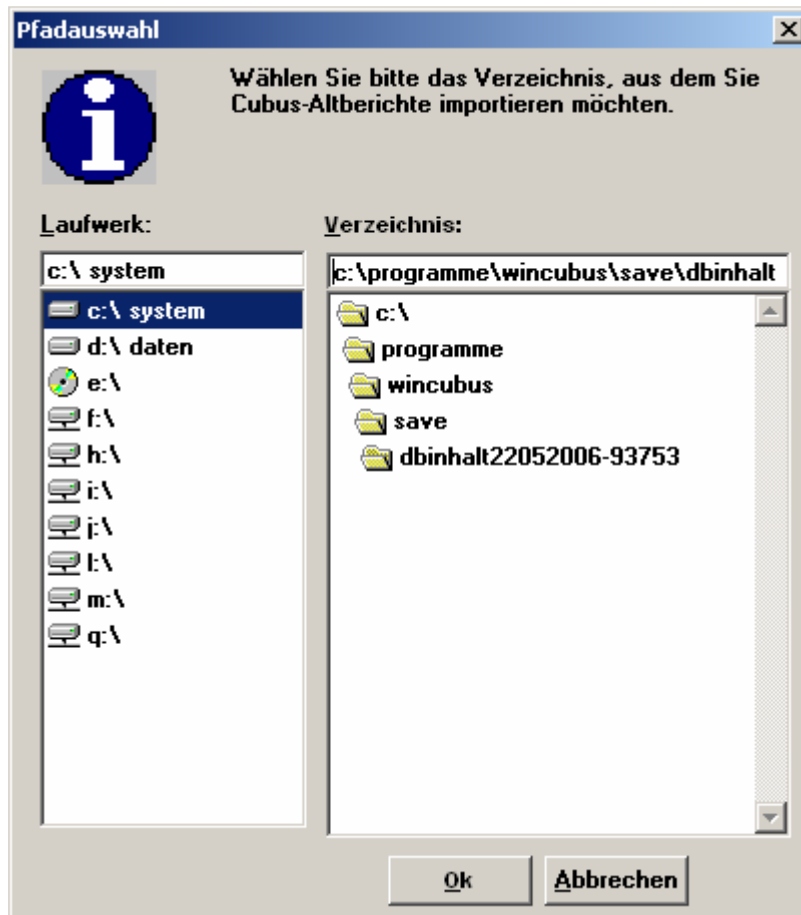
Der Name des vorgeschlagenen Verzeichnisses beginnt mit „**DBInhalt**“ und erhält als Suffix das Datum und die Uhrzeit des Exports , also z.B. **DBInhalt15052006-185141**.

In dieses Verzeichnis überträgt das Tool „**CubusExport.exe**“ nun die zu migrierenden Berichte. Damit ist der Export auf dem alten Rechner abgeschlossen.

Für den Import kopieren Sie bitte das beim Export erzeugte Verzeichnis „**DBInhalt...**“ auf den neuen Rechner in das Zielverzeichnis der neuen CUBUS-Version, also z.B. in **C:\Programme\ReorgCubus410\Save**.

Nun können Sie die Daten in das neue System importieren, indem Sie das Importprogramm „**CubusImport.exe**“ aufrufen.

Hier werden Sie gebeten, das Verzeichnis der Altberichte auszuwählen.



Das Programm führt den Import selbständig durch und fragt nur nach, falls ein Aktenzeichen in der neuen Datenbank schon vorhanden ist (s. o.).