

Das Migrationstool, das wir noch in keiner ReorgCUBUS-Version integriert haben, dient dazu, ReorgCUBUS-Berichte aus älteren ReorgCUBUS-Versionen ab Version 4.0 zu migrieren.

Der Umgang mit diesem Tool wird hier kurz beschrieben.

Dieses Migrationstool besteht aus den zwei Programmen

- ReorgCubusExport.exe und
- ReorgCubusImport.exe.

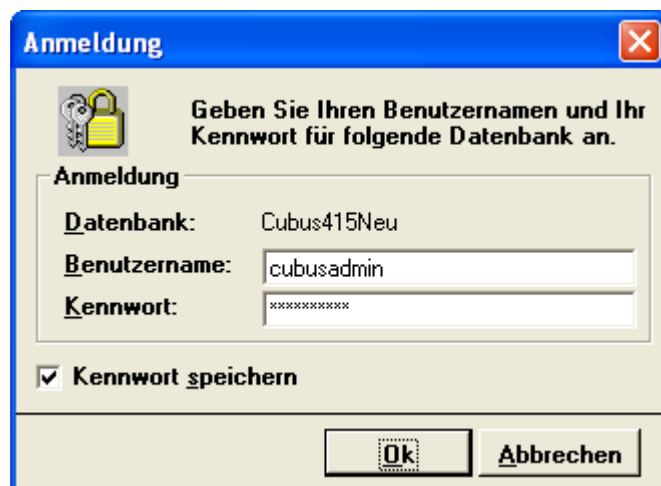
Bevor diese beiden Programme ausgeführt werden, müssen sie in das richtige Verzeichnis kopiert werden:

Während das Exportprogramm „**ReorgCubusExport.exe**“ in das Prog-Verzeichnis der ReorgCubus-Anwendung kopiert wird, aus der die Daten exportiert werden sollen, muss das Importprogramm „**ReorgCubusImport.exe**“ in das Prog-Verzeichnis der ReorgCubus-Anwendung kopiert werden, in die die Daten importiert werden müssen.

1. Exportprogramm „ReorgCubusExport.exe“

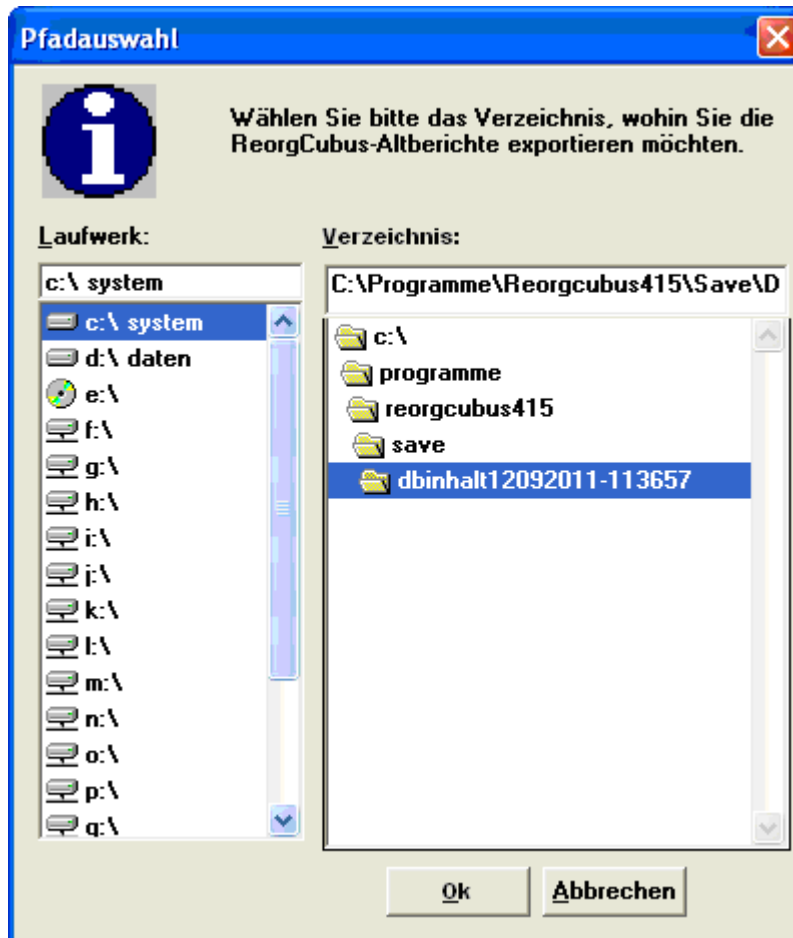
Bevor Sie das Programm „**ReorgCubusExport.exe**“ ausführen, kopieren Sie es bitte in das Verzeichnis „...**Prog**“ Ihrer alten Anwendung, also z.B. in C:\Programme\ReorgCubus\Prog.

Wird nun das Exportprogramm „**ReorgCubusExport.exe**“ ausgeführt, so wird der Benutzer dazu aufgefordert, sich anzumelden. In diesem Zusammenhang muss erwähnt werden, dass die Datenmigration vom „**cubusadmin**“ durchgeführt werden soll. Bei den verschiedenen Mehrplatzversionen ist dabei zu bedenken, dass die beiden Komponenten auf die Serverkomponente kopiert und dort ausgeführt werden müssen, im Gegensatz zur Einzelplatzversion.

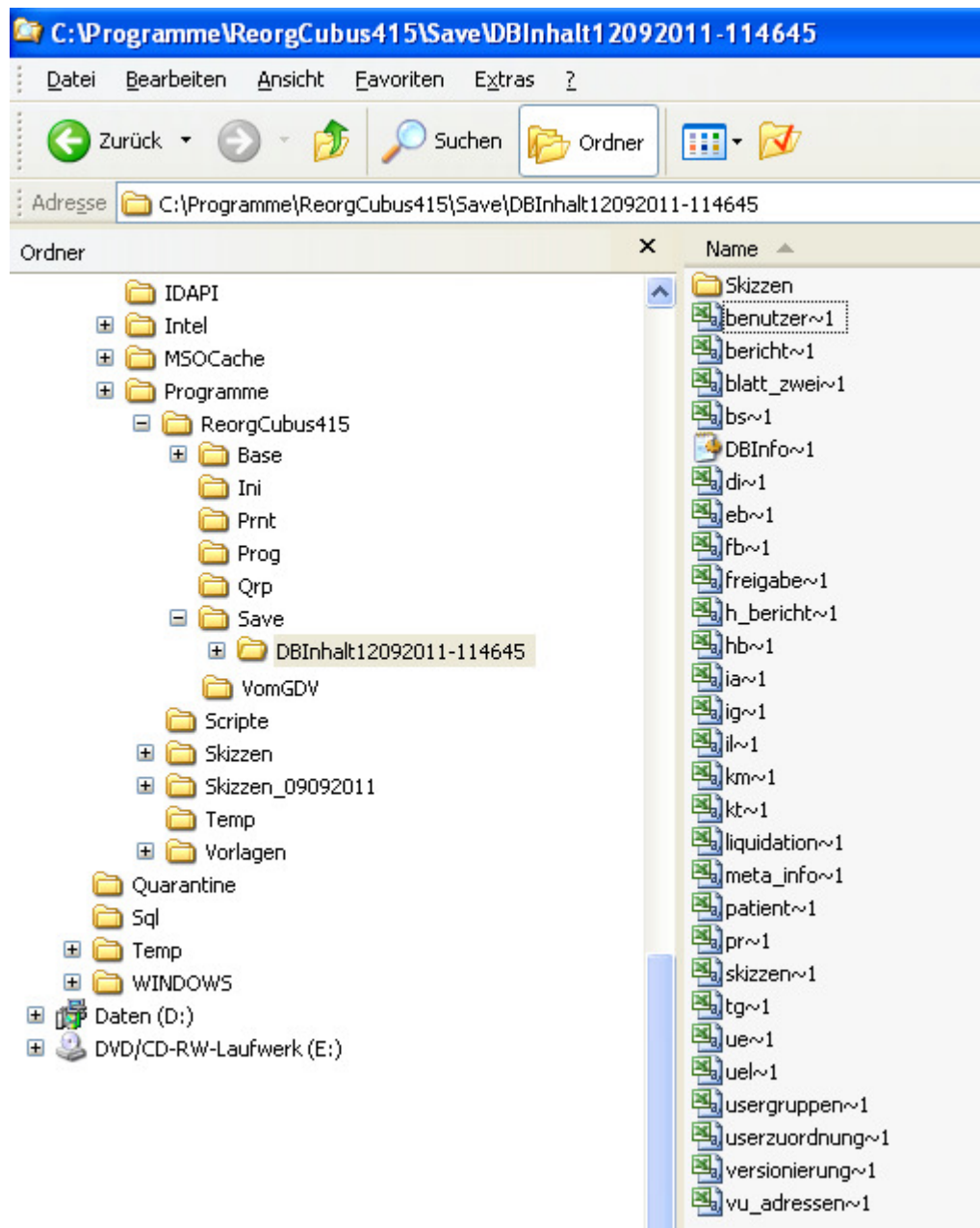


Nach seiner Authentifizierung, wird der Benutzer dazu aufgefordert, ein Verzeichnis auszuwählen, wohin die ReorgCUBUS-Daten exportiert werden sollen, wobei das Exportprogramm das Unterverzeichnis „**Save\DBInhalt<ttMMjjjj-hhmmss>**“ der aktuellen ReorgCubus-Anwendung vorschlägt.

Der Name des vorgeschlagenen Verzeichnisses beginnt mit „**DBInhalt**“ und erhält als Suffix das Datum und die Uhrzeit des Exports, also z.B. DBInhalt12092011-113657.



Anschließend brauchen Sie nur noch den Exportstart durch einen Klick auf den Button „**Ok**“ zu bestätigen, damit alle in der Firebird-Datenbank vorhandenen ReorgCUBUS-Daten exportiert werden.

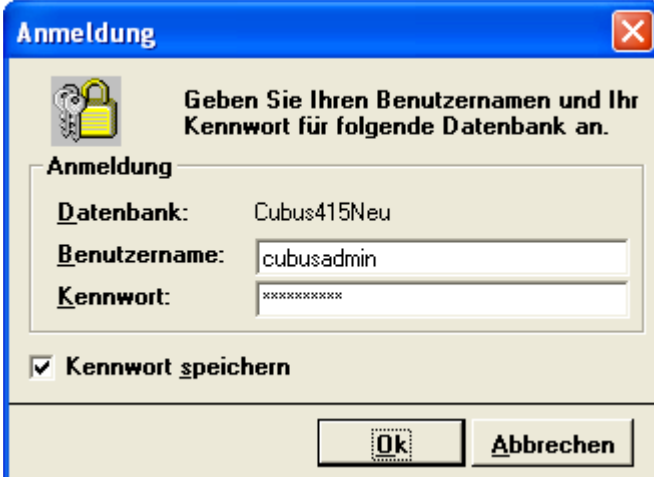


Bei Medienbrüchen muss nun das gesamte Verzeichnis „**DBInhalt<ttMMjjjj-hhmmss>**\“, in dem die exportierten Daten gespeichert sind, auf den Rechner übertragen werden, auf dem die neue ReorgCUBUS-Version installiert ist und in die die exportierten Daten importiert werden sollen:

Kopieren Sie bitte das beim Export erzeugte Verzeichnis „**DBInhalt...**“ auf den neuen Rechner in das Zielverzeichnis der neuen ReorgCUBUS-Version, also z.B. in C:\Programme\ReorgCUBUS-Server\Save.

2. Importprogramm „ReorgCubusImport.exe“

Wird nun das Importprogramm „**ReorgCubusImport.exe**“ ausgeführt, so wird, analog zum Exportprogramm, der Benutzer dazu aufgefordert, sich anzumelden. Auch hierbei muss noch einmal daran erinnert werden, dass die Datenmigration vom „**cubusadmin**“ durchzuführen ist. Bei den verschiedenen Mehrplatzversionen ist dabei zu bedenken, dass die beiden Komponenten auf die Serverkomponente kopiert und dort ausgeführt werden müssen, im Gegensatz zur Einzelplatzversion.



Anmeldung

Geben Sie Ihren Benutzernamen und Ihr Kennwort für folgende Datenbank an.

Anmeldung

Datenbank: Cubus415Neu

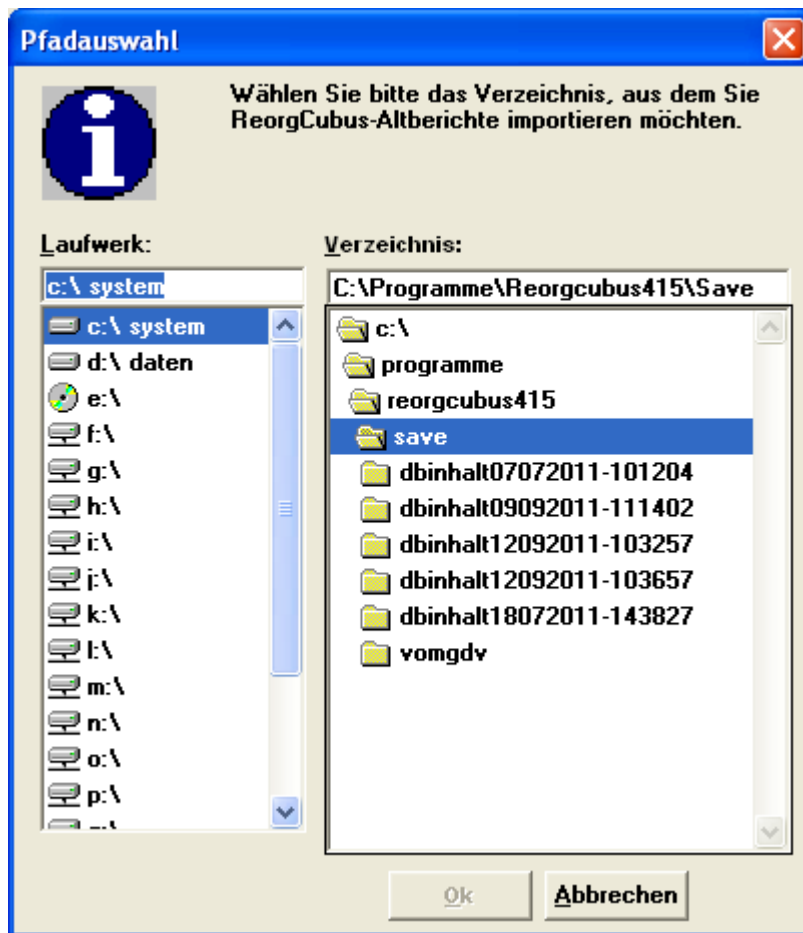
Benutzername: cubusadmin

Kennwort: *****

Kennwort speichern

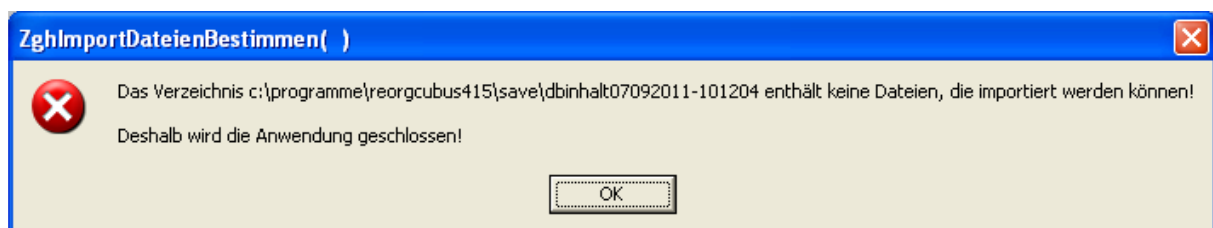
OK Abbrechen

Nach der Authentifizierung des Benutzers wird dieser dazu aufgefordert, ein Verzeichnis auszuwählen, in dem die zu importierenden ReorgCUBUS-Daten gespeichert sind, wobei das Importprogramm in das Unterverzeichnis „**Save**“ der aktuellen ReorgCubus-Anwendung wechselt und die darin vorhandenen Unterverzeichnisse auflistet.



Erst nach einem Doppelklick auf ein Verzeichnis wird der Button „Ok“ aktiviert. Mit einem Klick auf den Button „Ok“ wird der Importvorgang angestoßen.

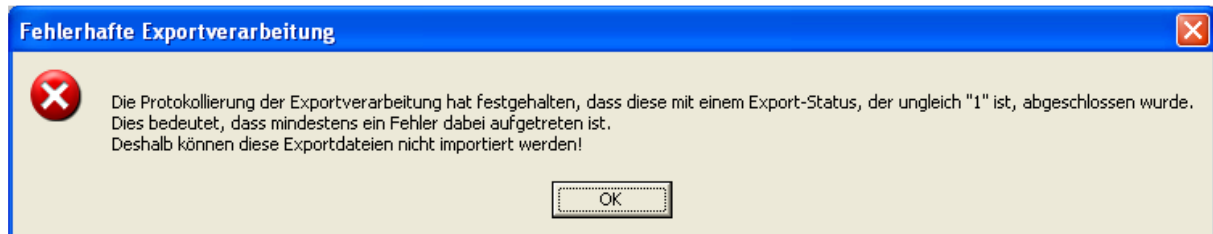
Dabei wird als Erstes untersucht, ob das ausgewählte Verzeichnis irgendwelche ReorgCUBUS-Daten beinhaltet, die importiert werden können. Sind keine Daten vorhanden, die importiert werden können, so gibt das Importprogramm folgende Fehlermeldung aus:



Wenn ein Verzeichnis ausgewählt wird, das Cubus-Daten einer älteren Version (**bis 4.0**) enthält, so gibt das Importprogramm folgende Fehlermeldung aus:



Ist es beim Exportieren der ReorgCUBUS-Daten zu einem Fehler gekommen, so wurde dieser Fehler „mitexportiert“. Wenn versucht wird, so einen fehlerhaften und in sich korrupten Exportgut zu importieren, wird die folgende Fehlermeldung ausgegeben:



Falls sich in dem ausgewählten Verzeichnis importierbare ReorgCUBUS-Daten befinden, so werden diese importiert.

Es ist dabei zu beachten, dass nur ReorgCUBUS-Berichte importiert werden, die in der aktuellen Datenbank nicht vorhanden sind:

Sollte das Aktenzeichen eines zu importierenden Berichts in der neuen Datenbank bereits vergeben sein, so wird dieser Bericht aus dem Importvorgang ausgeschlossen.

Außerdem bleibt das Feld für das Versicherungsunternehmen (VU) leer, falls das im Bericht angegebene VU nicht in der neuen Datenbank vorhanden ist.